

Ingenieurbüro Schnittstelle Boden Belsgasse 13 61239 Ober-Mörlen

An die Bewirtschafter im Maßnahmenraum
„Ebersburg – Eichenzell –
Gersfeld – Poppenhausen“

BERATUNGSRUNDBRIEF APRIL 2020

AKTUELLE SITUATION

Nach dem sehr nassen Februar haben sich die Pflanzenbestände im März zügig entwickelt. Die Temperaturschwankungen der letzten Tage (frostige Nächte und sonnige Tage) haben das Wachstum der Bestände eingebremst. Trotzdem sind die Wintergetreide, wenn nicht allzu spät gesät, nun kurz vor dem Schossen bzw. die Wintergerste bereits am Anfang vom Schossen.

SCHOSSERGABE WINTERGETREIDE

Bestände bonitieren – mit Düngung bei starker Bestockung/zu hoher Triebzahl noch warten – vor der Düngung Chlorophyll- und Pflanzensaftmessungen jetzt anfordern!

Mit der Streckung der Pflanzen steht auch die nächste Düngergabe an. Üppig bestockte Bestände müssen (unproduktive) Triebe abwerfen: Je nach Ertragskraft/Sortentyp sind beim Winterweizen 500-700 ährentragende Halme/m² anzustreben. Bei Saatstärken um 250 Körner/m² werden 2-3 ährentragende Halme/Pflanze benötigt. Vor der Düngung lohnt ein Blick in den Bestand!

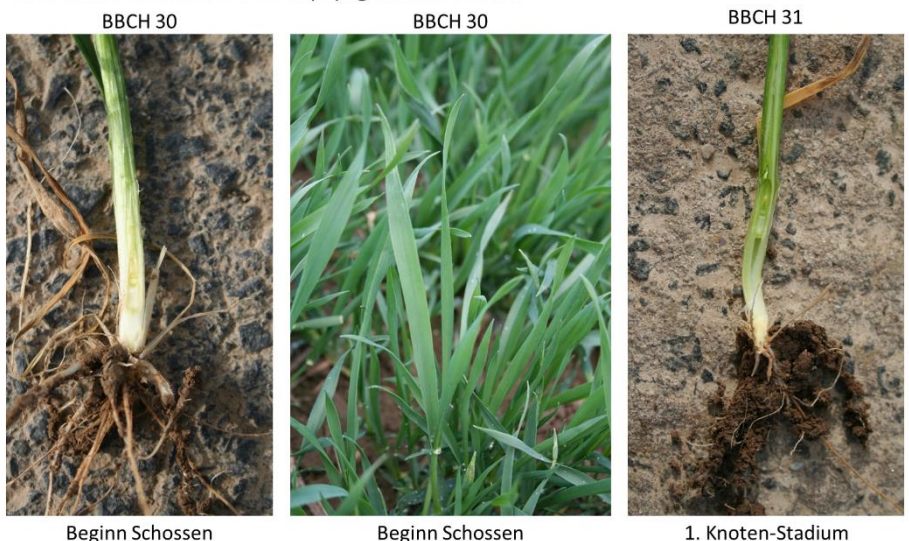
Je nach Entwicklung sollte bei

stark bestockter Wintergerste die Anschlussdüngung noch eine Woche warten. Bei Winterweizen mit vielen unproduktiven Trieben sollte erst im 2-Knoten-Stadium (BBCH 32) weiter gedüngt werden, um die Triebreduktion zu unterstützen. Dann kann die 2. Gabe nach unserer Düngempfehlung erfolgen.

Bei niedrigen Düngempfehlungen zum Beispiel aufgrund höherer N-Nachlieferung aus Bodenvorrat, Vorfrucht und/oder in den Vorjahren ausgebrachter Wirtschaftsdünger sollten die Bestände (entsprechend der Düngempfehlung) mit der Schossergabe fertig gedüngt werden. Mit steigenden Bodentemperaturen setzt im April/Mai verstärkt die N-Bodennachlieferung ein und der frei werdende Stickstoff steht den Pflanzen zur Verfügung.

Besonders, wenn Ihnen kein betriebseigener N_{min}-Wert, keine betriebs-/schlagspezifische Düngempfehlung vorliegt oder bei regelmäßiger organischer Düngung, kann nun durch **Chlorophyll- oder Pflanzensaftmessungen** („Nitrachek“) der Stickstoff-Bedarf überprüft werden. In der unten stehenden Abbildung sind die Entwicklungsstadien abgebildet, in denen nun der Bedarf ermittelt werden kann. Ungeachtet der aktuellen Corona-Situation messen wir, unter Einhaltung der zu Zeit

Ab welchem Stadium kann Chlorophyll gemessen werden?



geltenden Kontaktbeschränkungen, weiterhin gerne Ihre Flächen.

Kontaktieren Sie uns!

GÜLLE-/GÄRREST-KOPFDÜNGUNG IM WINTERGETREIDE ABSCHLIEßEN

Eine Kopfdüngung mit Gülle oder Gärrest im Wintergetreide sollte jetzt abgeschlossen sein. Ein späterer Ausbringungstermin verringert die N-Ausnutzung deutlich. Außerdem steigt das Risiko für hohe Reststickstoffgehalte und eine Grundwasserbelastung durch anschließende N-Auswaschung stark an.

Folgt im Herbst eine N-zehrende Frucht wie Raps, Zwischenfrucht (oder Wintergerste) ist eine späte Kopfdüngung zum jetzigen Zeitpunkt weniger problematisch. **Folgt im Herbst Winterweizen, Roggen oder Triticale darf jetzt keine späte Kopfdüngung mehr erfolgen, wenn das Grundwasser nicht belastet werden soll.**

MAISBESTELLUNG UND DÜNGUNG

Bodenbearbeitung

Kurz vor der Maisbestellung finden wir dieses Jahr auf Flächen, auf denen die Zwischenfrüchte noch nicht eingearbeitet sind, meist folgende zwei Bilder:



Weitgehend abgefrorene Zwischenfrucht (links) und vitale Zwischenfrucht mit Ausfallgetreide (rechts)

1. abgefrorene Zwischenfruchtbestände (frühe

Saaten) oder

2. Mischbestände aus vitalen Zwischenfrüchten durchsetzt mit Ausfallgetreide.

Ein Totalherbizid ist in beiden Fällen nicht grundsätzlich notwendig. Vor der Maisaussaat reicht die Zeit auch für eine mechanische Einarbeitung der Pflanzenreste und Vorbereitung des Saatbetts aus. Im Gegensatz zum Herbst, wo zusätzliche Bodenbearbeitungsgänge unerwünschte Mineralisierung auslösen, wird der im Frühjahr durch die Bearbeitung freigesetzte Stickstoff vom nachfolgenden Mais verwertet und belastet das Grundwasser nicht.

Optimal sind in einem ersten Schritt schneidende Werkzeuge, die das Ausfallgetreide bzw. die Zwischenfrucht sauber vom Wurzelpaket trennen.

Organische Dünger zu Mais

Keine späte Kopfdüngung im Mai/Juni mit Gülle/Gärrest! Dies kann zu hohen Reststickstoffgehalten führen, die das Grundwasser belasten.

Vor allem Rindergülle, mit geringem Anteil an sofort pflanzenverfügbarem Ammonium-N, muss zu Mais möglichst früh ausgebracht und in den Boden eingearbeitet werden. Nur so erfolgt die N-Freisetzung aus dem organisch gebundenen N-Anteil der Gülle noch rechtzeitig für die N-Versorgung des Mais. Bringt man die Gülle erst zur Saat in den Boden oder gar nach dem Auflaufen der Maispflanzen mit Schleppschlauch oder Schleppschuh auf den Boden, ist dies fast immer gleichzusetzen mit einer direkten Grundwasserbelastung. Die spät ausgebrachte Gülle wird in ihrer Umsetzung durch die häufige Frühsommertrockenheit gehemmt. Bis der organisch gebundene Stickstoff tatsächlich im Boden verfügbar wird, ist der Mais in der Abreife und nimmt kaum noch Stickstoff aus dem Boden auf.

Festmist ist hierbei besonders problematisch. Er

muss **vor Sommerfrüchten am besten zur Aussaat der Zwischenfrucht** im vorherigen Spätsommer ausgebracht werden, um effizient wirken zu können. Eine Ausbringung zur Sommerfruchtansaat führt oft zu Grundwasserbelastungen im folgenden Herbst. Diese kann man vermeiden, indem man nach einer Mistausbringung im Frühjahr eine N-zehrende Frucht wie Raps, Zwischenfrucht (oder Wintergerste) nach der Sommerfrucht anbaut.

EROSIONSSCHUTZ IM MAISANBAU

Erosionsschutzstreifen jetzt im oberen Hangdrittel anlegen!

Insbesondere Maisflächen sind von Erosionsereignissen durch Starkregen betroffen. Das liegt am späten Reihenschluss und dem dadurch lange Zeit wenig begrüntem Boden. Selbst auf Flächen mit geringer Hangneigung kommt es deshalb oft zu Bodenverlagerung bis hin zu massivem Bodenabtrag und Schäden.

Die Schutzwirkung der klassischen Bearbeitung quer zum Hang ist als gering einzustufen, wohingegen Mulchsaat eine stärkere Wirkung hat.

Besonders bei Starkniederschlägen sind Erosionsschutzstreifen das Mittel der Wahl, um Erosion zu verhindern und in der erosionsanfälligen Jugendentwicklung des Mais im Mai/Juni bei hoher Starkregenwahrscheinlichkeit bieten diese den besten Schutz.

Erosionsschutzstreifen werden quer zur Fließrichtung, entlang der Hangkontur und dort, wo die Erosion anfängt, deutlich vor dem Maislegen gesät und sollten eine Mindestbreite von ca. 10 m haben. Als Erosionsschutzkultur kann Wintergerste in doppelter Aussaatstärke eingesetzt werden! Der Mais wird später einfach durch die aufgewachsene Wintergerste gelegt. Wenn die Wintergerste zum Zeitpunkt der Pflanzenschutzanwendung einen dichten

Aufwuchs erreicht hat, kann der Streifen mit gespritzt werden und bildet, selbst wenn die Gerste dadurch abstirbt, eine erosionswirksame Mulchschicht.

Sprechen Sie uns an und wir helfen Ihnen bei einer zeitnahen Umsetzung.

Weitere Infos zur Anlage von Erosionsschutzstreifen finden Sie auf unserer Website unter Wissen + Praxistipps.



**Erosionsschutzstreifen im Mais mit Wintergerste
UNTERSAATEN IM MAIS**

Folgt Mais nach Mais oder nach dem Mais eine Sommerfrucht, sollten Sie eine Gras-Untersaat im Mais etablieren. Die Untersaat kann den im Sommer/Herbst mineralisierten Stickstoff, den der Mais in der Abreife nicht mehr verwerten kann, über Winter binden und stellt gleichzeitig einen wirksamen Erosionsschutz nach der Maisernte dar.

Eine **Maisuntersaat mit Rotschwengel** (1. Möglichkeit) kann direkt zum Maislegen entweder mit einem pneumatischen Streuer erfolgen oder mit einer Drille/einem Nachsaatstriegel unmittelbar vor oder nach der Maisaussaat gesät werden. Wichtig ist hierbei das passende Herbizid einzusetzen, welches die Untersaat nicht schädigt.

Die zweite Möglichkeit ist eine **späte Untersaat mit Weidelgras**, welches in den ca. 30-40 cm hohen Maisbestand breitflächig ebenfalls mit dem

Pneumatikstreuer (falls vorhanden) oder bei Windstille mit dem Universalstreuer verteilt wird.

Wichtig ist bei beiden Varianten, dass nur **Mais-herbizide** eingesetzt werden, die für die **Unter-saat verträglich** sind. Mit Maisuntersaaten können Sie auch Ihre Greening-Auflagen erfüllen.

Sprechen Sie uns für weitere Informationen gerne an.

Weitere Infos zu Ansaat finden Sie auch auf unserer Website unter Wissen + Praxistipps.



GEMEINSAME ÖFFENTLICHKEITSARBEIT

Im Rahmen des Projektes haben wir zwei Poster erarbeitet, mit denen allgemein über das Projekt informiert wird und der Öffentlichkeit aufgezeigt werden soll, dass im Maßnahmenraum eine gezielte Grundwasserschutzberatung in Zusammenarbeit aller Projektbeteiligten erfolgt.

Diese Poster stellen wir Ihnen in A3 oder A4 gerne auch laminiert zur Verfügung, damit Sie ebenfalls zu dem Projekt, z. B. an Ihrem Hoftor, informieren können. Bitte geben Sie mir bis Ende April bei Interesse Bescheid. Sie bekommen die Exemplare per Post zugesandt.

Kontaktdaten:

Carolin Flohr

06002-9925016

carolin.flohr@schnittstelle-boden.de

Sollten Sie Fragen zu den Themen des Rundbriefes haben, können Sie uns gerne anrufen. Wir sind weiterhin für Sie da. Bleiben Sie gesund!

Mit freundlichen Grüßen

Carolin Flohr

Gemeinsam stark für den Grundwasserschutz

- ✓ Landwirte
- ✓ Landkreis Fulda
- ✓ Regierungspräsidium Kassel
- ✓ Mineralbrunnen
- ✓ Beratung – Schnittstelle Boden

Gewässerschutzberatung im Maßnahmenraum „Ebersburg-Eichenzell-Gersfeld-Poppenhausen“ zur Umsetzung der WRRL in Hessen

gefördert durch das HMUKLV im Auftrag des Regierungspräsidium Kassel
Maßnahmenträger Landkreis Fulda

In dem Maßnahmenraum „Ebersburg-Eichenzell-Gersfeld-Poppenhausen“ wird über die EG-Wasserrahmenrichtlinie, mit der Unterstützung der Mineralbrunnen aus der Region, eng zusammen gearbeitet, um Landwirtschaft und Grundwasserschutz zu vereinbaren.

- ✓ ca. 3.035 ha landwirtschaftliche Fläche
- ✓ 194 landwirtschaftliche Betriebe → persönliche Beratung, Rundschreiben, Veranstaltungen
- ✓ regelmäßige Untersuchung von landwirtschaftlichen Flächen
- ✓ bedarfsgerechte Düngung

Weiterführende Informationen finden Sie auf:
www.schnittstelle-boden-wrri-hessen.de
www.schnittstelle-boden.de

Gemeinsam stark für den Grundwasserschutz

- ✓ Landwirte
- ✓ Landkreis Fulda
- ✓ Regierungspräsidium Kassel
- ✓ Mineralbrunnen
- ✓ Beratung – Schnittstelle Boden

Gewässerschutzberatung im Maßnahmenraum „Ebersburg-Eichenzell-Gersfeld-Poppenhausen“ zur Umsetzung der WRRL in Hessen

gefördert durch das HMUKLV im Auftrag des Regierungspräsidium Kassel
Maßnahmenträger Landkreis Fulda

Weiterführende Informationen finden Sie auf: www.schnittstelle-boden-wrri-hessen.de